



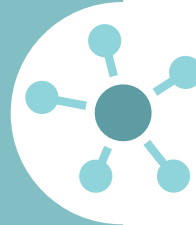
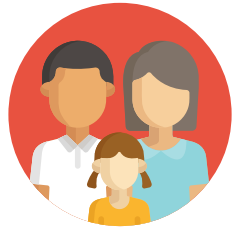
ADDYSG CYMRU
EDUCATION WALES

cenhadaeth ein cenedl | our national mission



Llywodraeth Cymru
Welsh Government

Canllaw i'r Cwricwlwm Gymru



Mae addysg yn newidg



Mae'r byd yn newid yn barhaus ac mae angen syniadau newydd a defnydd creadigol o dechnoleg.

Er mwyn mynd i'r afael â'r heriau hyn, mae Llywodraeth Cymru eisiau sicrhau bod gan eich plentyn y wybodaeth, y sgiliau a'r profiadau addysgol y bydd eu hangen arnyn nhw i wneud y gorau o fywyd.



Yn ysgol eich plentyn, mae cwricwlwm yn cael ei gynllunio gan athrawon. Maen nhw'n defnyddio'r canllawiau y mae athrawon eraill wedi'u ysgrifennu i'w helpu i gynllunio'r hyn y mae plant yn ei ddysgu.



Mae'r cwricwlwm wedi'i gynllunio i gynnwys pob plentyn. Bydd yn helpu plant gyda gwersi creadigol yn cysylltu â bywyd go iawn. Bydd yn addas ar gyfer eu hanghenion ac yn eu helpu i gyrraedd eu llawn potensial.



Mae'r byd yn fwy cysylltiedig y dyddiau hyn, felly mae'r hyn maen nhw'n ei ddysgu yn fwy cysylltiedig hefyd. Mae gwybodaeth yn bwysig iawn, a byddan nhw hefyd yn cael y sgiliau a'r profiadau sydd eu hangen arnyn nhw ar gyfer byd sy'n newid yn gyflym.

Bydd eich ysgol yn helpu eich plentyn i fod yn:

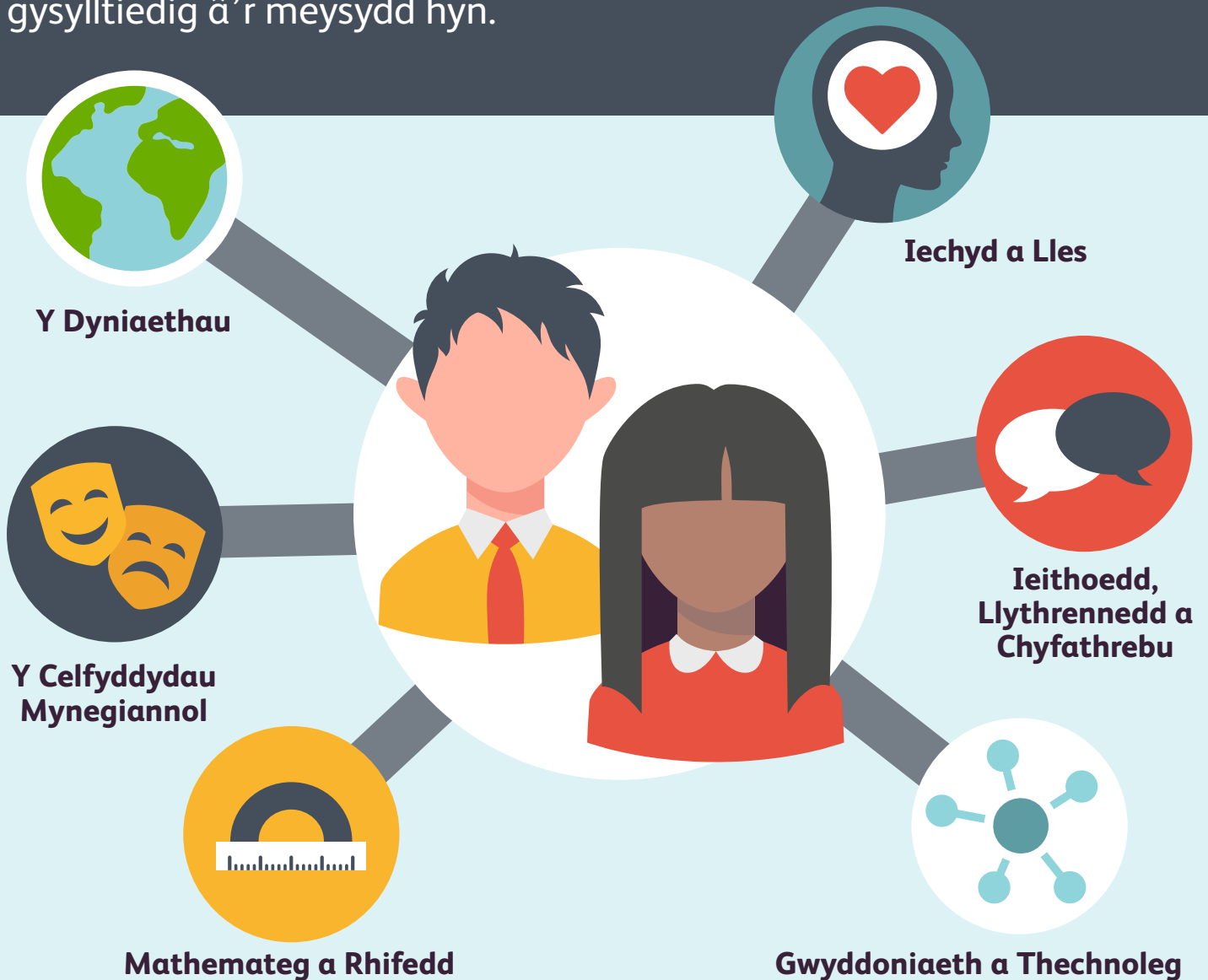
- ddysgwr uchelgeisiol, galluog, sy'n barod i ddysgu drwy gydol eu hoes
- cyfrannwr mentrus, creadigol, sy'n barod i chwarae rhan lawn mewn bywyd a gwaith
- dinesydd egwyddorol, gwybodus, sy'n barod i chwarae rhan yng Nghymru a'r byd, ac
- unigolyn iach, hyderus, sy'n barod i fyw bywyd bywyd cyflawn fel aelod gwerthfawr o gymdeithas.

Gelwir rhain yn 'bedwar diben' y cwricwlwm.



Meysydd dysgu a phrofiade

Yn ogystal â sgiliau llythrennedd, rhifedd a digidol, mae chwe maes **dysgu a phrofiad**. Bydd popeth mae eich plentyn yn ei ddysgu yn gysylltiedig â'r meysydd hyn.



Mae'r cwricwlwm hefyd yn cynnwys:

- hawliau dynol
- amrywiaeth a pharchu gwahaniaethau
- profiadau a sgiliau ar gyfer gyrfaedd a'r gweithle
- dysgu am gyd-destunau lleol, cenedlaethol a rhyngwladol
- addysg cydberthnasoedd a rhywioldeb sy'n briodol o ran datblygiad y plentyn.

Meysydd dysgu a phrofiad



Yn y **Celfyddydau Mynegiannol**, bydd eich plentyn yn archwilio celf, dawns, drama, ffilm, cyfryngau digidol a cherddoriaeth i ddatblygu ei sgiliau creadigol, artistig a pherfformio.



Yn y **Dyniaethau** bydd yn dysgu am y byd, cymdeithas a digwyddiadau yn y gorffennol a'r presennol. Bydd yn archwilio'r heriau a'r cyfleoedd sy'n ein hwynebu, a pha gamau egwyddorol y gallwn eu cymryd i ddiogelu'r byd a'i bobl yn y dyfodol.



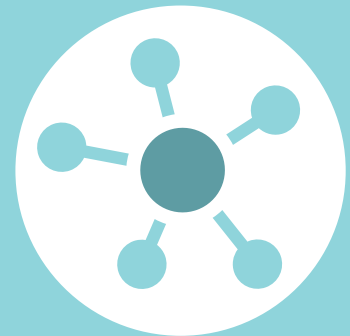
Yn **Mathemateg a Rhifedd**, bydd eich plentyn yn datblygu dealltwriaeth o rifau ac yn defnyddio symbolau mewn mathemateg. Bydd yn archwilio siapiau a mesuriadau ac yn dysgu am ystadegau a thebygolrwydd.



Mae **Iechyd a Lles** yn ymwneud â gofalu am iechyd corfforol a meddyliol gan gynnwys lles emosiynol. Bydd yn dysgu am fwyta'n iach a sut i gadw'n ddiogel ar-lein ac all-lein, delio â dylanwadau a datblygu cydberthnasoedd iach.

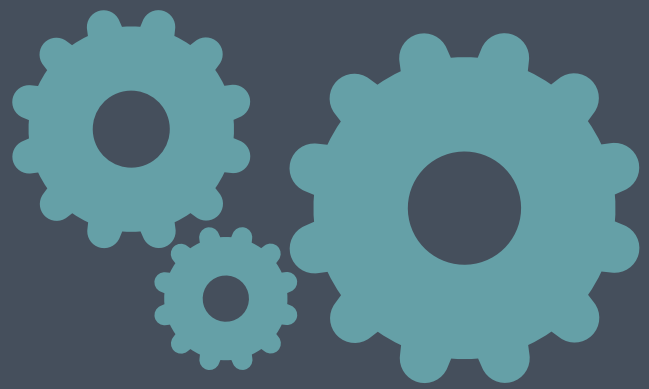


Yn **Ieithoedd, Llythrennedd a Chyfathrebu**, bydd eich plentyn yn dysgu am wahanol ieithoedd. O'r ysgol gynradd, bydd yn deall Cymraeg, Saesneg ac o leiaf un iaith arall. Yn ogystal â datblygu eu sgiliau cyfathrebu, byddant yn dysgu am lenyddiaeth, gan gynnwys creu straeon, barddoniaeth a pherfformiadau eu hunain.



Yn **Gwyddoniaeth a Thechnoleg** bydd eich plentyn yn dysgu am bioleg, cemeg, ffiseg, a cyfrifiadureg. Bydd yn dysgu am ddylunio a pheirianeg, pethau byw, mater, grymoedd ac egni, a sut mae cyfrifiaduron yn gweithio.

Yr Hyn Sy'n Bwysig



Dylai'r hyn mae plant yn ei ddysgu ganolbwyntio ar bethau fydd yn bwysig iddyn bwysig iddyn nhw nawr a phethau fydd yn bwysig iddyn nhw pan fyddan nhw'n tyfu i fyny.

Mae pob maes dysgu a phrofiad yn cynnwys **datganiadau o'r hyn sy'n bwysig** sy'n llywio dysgu plant o bob oed. Mae'r rhain yn helpu eich plentyn i feddwl am yr hyn y mae'n ei ddysgu a sut mae pynciau'n cysylltu gyda'i gilydd, gyda gwaith ac, yn fwy cyffredinol chyd a bywyd. Maen nhw hefyd yn helpu plant i wneud cynnydd bob blwyddyn wrth iddyn nhw feithrin eu sgiliau a dealltwriaeth.

Mae mwy o gyfleoedd i'ch plentyn ddysgu sgiliau pwysig am oes a fydd yn ei helpu i:

- werthfawrogi'r byd o'i gwmpas/chwmpas
- gofyn cwestiynau, edrych ar dystiolaeth, gwneud penderfyniadau a datrys problemau
- archwilio, cyfathrebu, creu cynlluniau a dod o hyd i atebion
- adeiladu gwydnwch a rheoli ei les/lles
- gweithio gydag eraill a
- gwneud penderfyniadau am yrfa yn y dyfodol yn seiliedig ar brofiadau ystyrlon mewn dysgu, gwaith ac entrepreneuriaeth.

Esiaml o sut mae hyn yn gweithio

Ym maes dysgu a phrofiad Gwyddoniaeth a Thechnoleg, un o'r datganiadau o'r hyn sy'n bwysig yw:

'Mae'r byd o'n cwmpas yn llawn o bethau byw sy'n dibynnu ar ei gilydd i oroesi.'

Wrth i'ch plentyn ddysgu, bydd yn meddwl am hyn mewn gwahanol ffyrdd, fel hyn:

- Rwy'n gwybod bod 'na anifeiliaid mewn perygl.
- Rwy'n deall bod yr hyn rwy'n ei wneud yn effeithio ar yr amgylchedd, pobl ac anifeiliaid.
- Gallaf adnabod ffyrdd o leihau effaith newid hinsawdd ar yr amgylchedd, bodau dynol ac anifeiliaid.

Dysgu mewn ffordd sy'n gweithio i'ch plentyn

Mae'r cwricwlwm wedi'i gynllunio i helpu datblygu gwybodaeth, sgiliau a phrofiadau eich plentyn.

Bydd yn symud ymlaen pan fydd:

- yn dysgu mwy
- dealltwriaeth o bethau yn dyfnhau
- ei sgiliau cyfathrebu'n tyfu a
- ei sgiliau'n wella.

Efallai y bydd adegau pan fydd yn:

- symud ymlaen yn gyflym neu'n
- arafu i sicrhau dealltwriaeth o bwnc neu wrth ddarganfod rhywbeth sydd o ddiddordeb personol.

Nid yw dysgu bob amser yn gysylltiedig ag oedran. Ni fydd yn digwydd yn yr un ffordd, nac ar yr un pryd i bawb.

Asesu

Bydd asesu yn rhan o ddysgu eich plentyn bob dydd.

Bydd plant yn gweithio gyda'u hathrawon i ddeall pa mor dda maen nhw'n gwneud.

Mae hyn yn bwysig i'w helpu i:

- weld ble maen nhw arni yn eu dysgu
- cynllunio eu camau dysgu nesaf
- sylwi ar unrhyw broblemau neu gymorth ychwanegol sydd ei angen ac i helpu'r athro i:

- ddod o hyd i ffyrdd i'w herio a d
- gweld pa mor dda mae disgyblion yn gwneud.



Bydd yr ysgol hefyd yn gweithio gyda chi i wneud yn siŵr bod eich plentyn yn cael yr help sydd ei angen i symud ymlaen.



Cymwys ar gyfer y dyfodol

Bydd y cymwysterau mae eich plentyn yn eu hastudio o 14-16 oed yn cyd-fynd â'r cwricwlwm.

Yn y dyfodol, yn ogystal â'r cymwysterau sydd gennym ni nawr, efallai y bydd pynciau eraill ar gael.

Mae mwy o wybodaeth am gymwysterau ar gael yma www.cymwysterau.cymru/rheoleiddio-a-diwygio/diwygio/cymwys-ar-gyfer-y-dyfodol/tgau-gwneud-i-gymru/

Bydd gwahanol fathau o asesu hefyd, o bosib gellir, gellir defnyddio technoleg ddigidol.



Mae cyfleoedd i chi, eich plentyn a'r gymuned helpu i ddatblygu cwricwlwm eich ysgol.

Bydd cydweithio rhwng pawb, yn yr ysgol a gartref, yn helpu'ch plentyn i gael yr addysg orau a'u paratoi ar gyfer y dyfodol.

I ddysgu mwy am y cwricwlwm, gofynnwch i athrawon eich plentyn.



Mae **fideo Iaith Arwyddion Prydain (BSL) i blant, pobl ifanc a theuluoedd am y Cwricwlwm** i Gymru a BSL yn y cwricwlwm ar gael ar sianel YouTube Addysg Cymru.

Am ragor o wybodaeth



@LIC_Addysg
@dechraucartref



@AddysgCymru
@dechraucartref